



グラフでみる OUR 阿波 とくしま 2017



平成29年工業統計調査は、
6月1日実施です!!



コウミちゃん



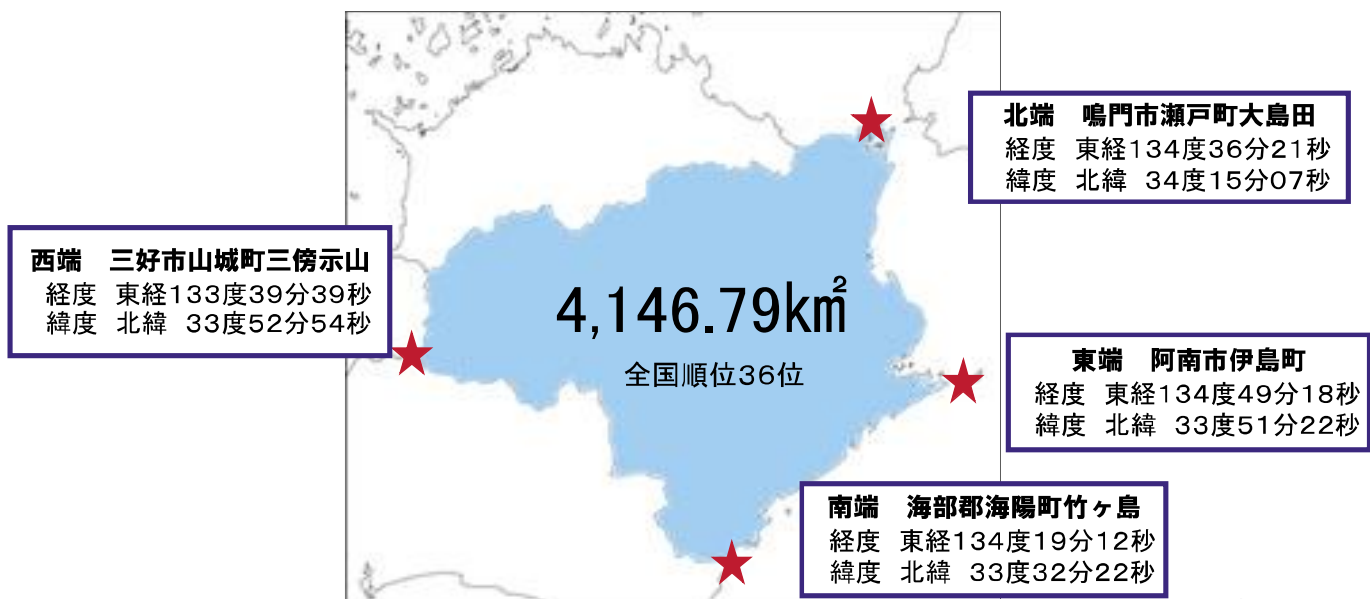
コウギーくん



コウちゃん

1 自然

図1 徳島県の総面積(2016年10月1日現在)



資料: 国土地理院

徳島県で最も高い山岳は？

剣山(つるぎさん)
標高 1,955m

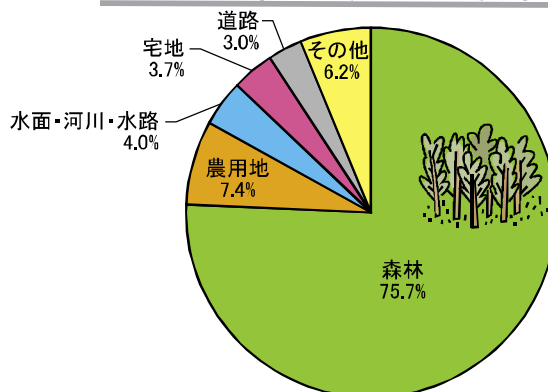


徳島県で最も長い河川は？

吉野川(「四国三郎」)
幹川流路延長 194km
流域面積 3,750km²



図2 徳島県の土地の利用状況 (2014年10月1日現在)



資料: 県用地対策課「土地利用現況把握調査」

徳島県のシンボル



徳島県章

徳島県章は、昭和41年3月、広く一般からの募集により決定したものです。「とくしま」の「とく」を図案化し飛鳥としたもので、融和、団結、雄飛、発展の県勢を簡明に表現しています。



県の木「やまもも」

指定 昭和41年9月13日

徳島藩時代には御禁木として保護され、やせ地でも生育し、肥料木として山林に植えられたこともあります。

徳島のヤマモモは果実として有名であり、初夏に赤く熟し、甘酸っぱい味覚は私たちを楽しませてくれます。



県の鳥「しらさぎ」

指定 昭和40年10月1日

サギ科の鳥のうち、全身の羽毛が白いものをシラサギと呼びますが、サギ類は湿地や水辺にある森林や竹やぶなどを棲息、繁殖場所とし、県下に広く見られます。

シラサギの美しい純白の姿は、平和のシンボルとして県民に親しまれています。

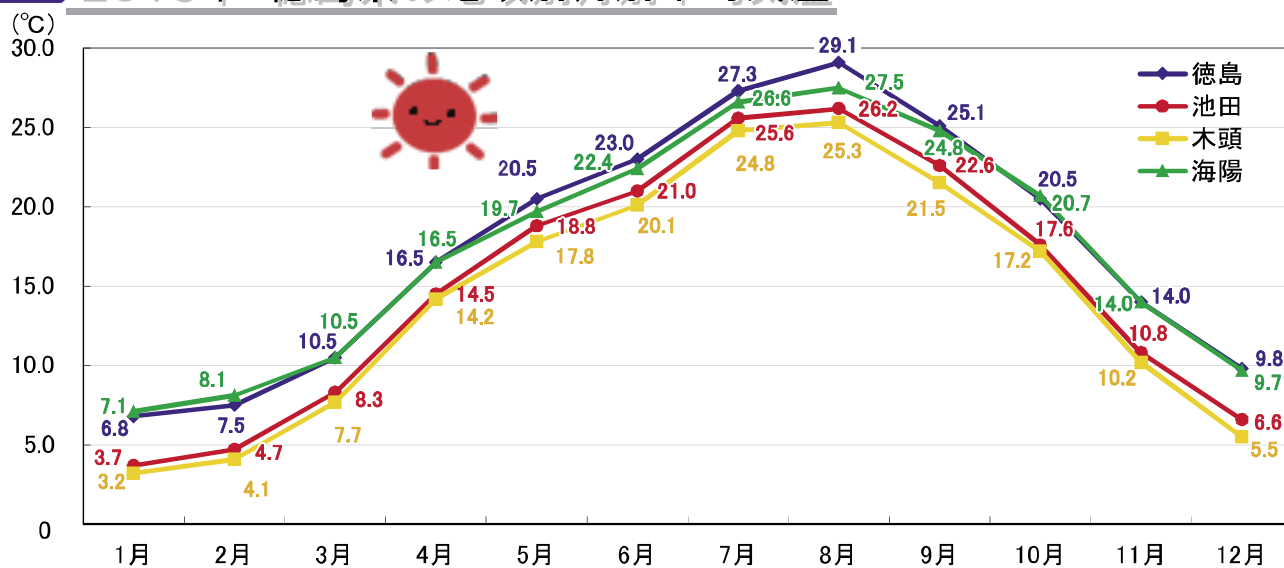


県の花「すだちの花」

指定 昭和49年10月4日

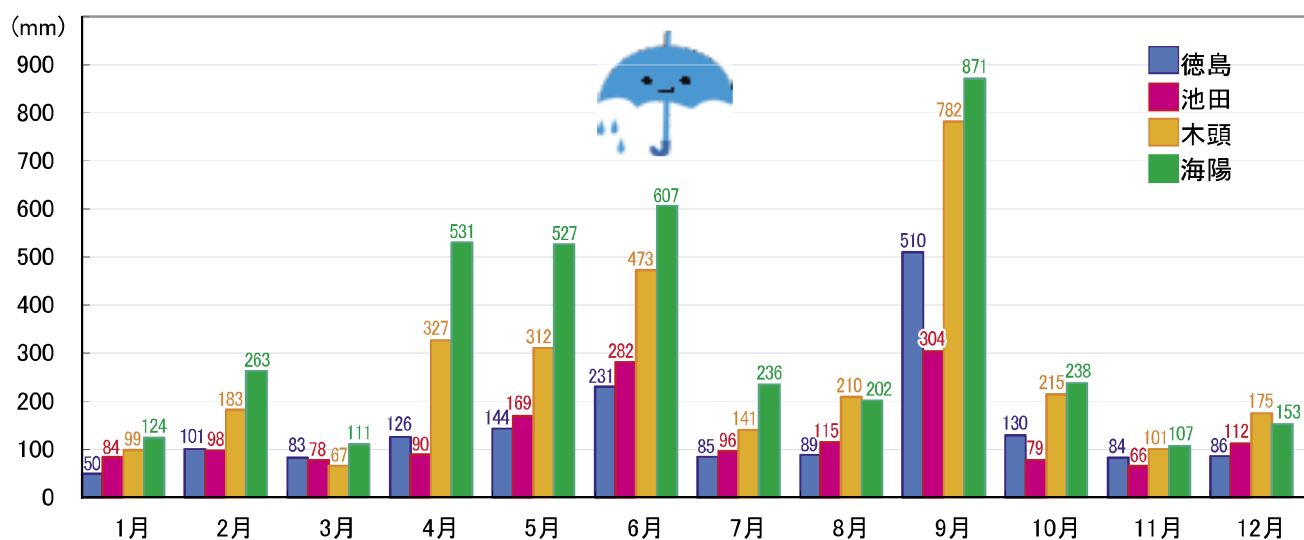
みかん科に属し、毎年5月中旬頃白い小さい花を咲かせ、古くから徳島県に生育し、果実はさわやかな味覚で親しまれ、県の特産品となっています。

図3 2016年 徳島県の地域別月別平均気温



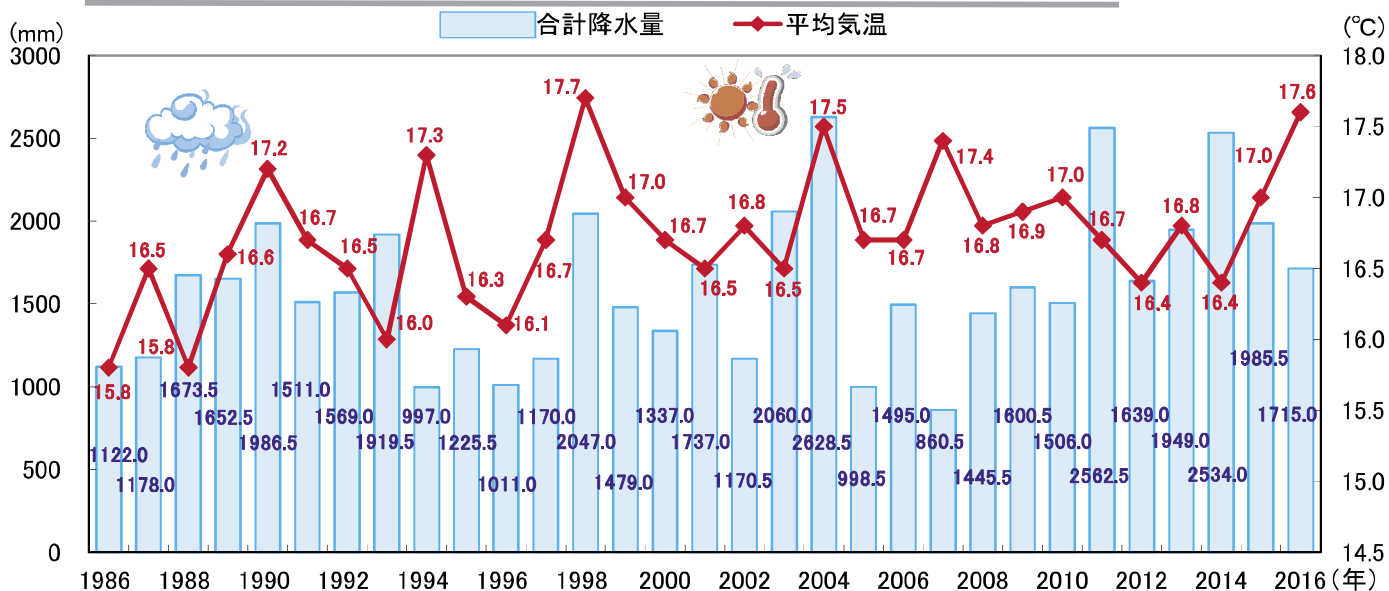
資料：徳島地方気象台

図4 2016年 徳島県の地域別月別合計降水量



資料：徳島地方気象台

図5 徳島市の平均気温と合計降水量の変化(1986年～2016年)



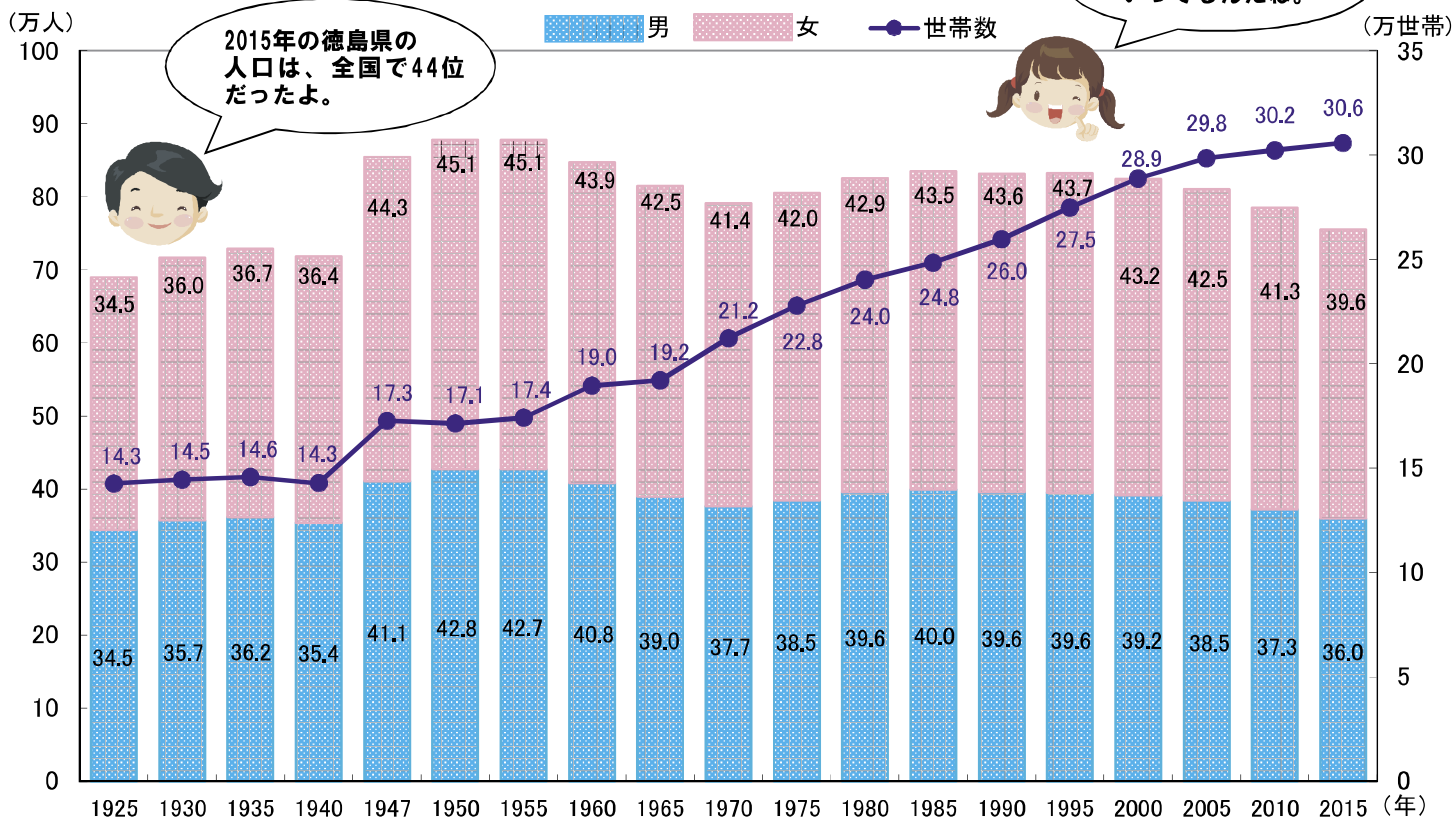
資料：気象庁

2 人口



人口

図6 徳島県の人口と世帯数の推移



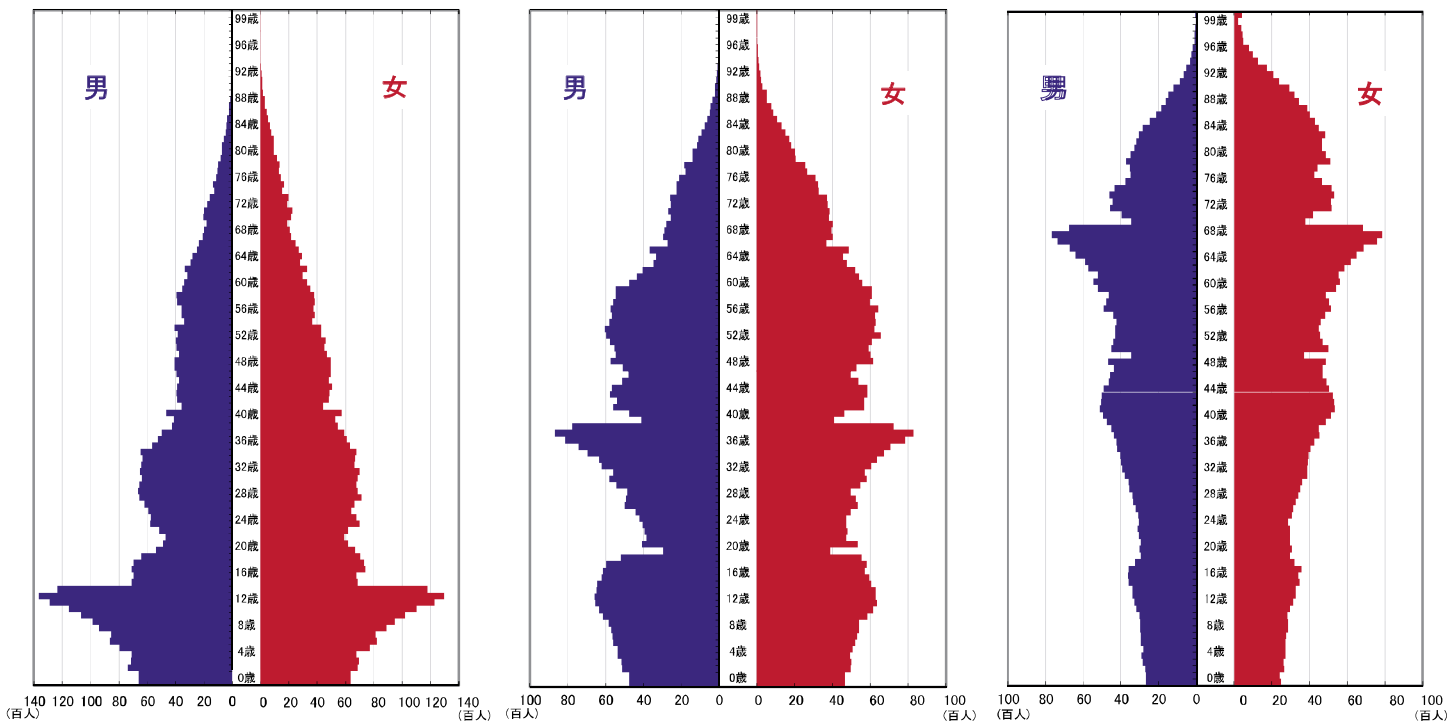
資料: 総務省「国勢調査」

図7 徳島県の人口ピラミッドグラフ

昭和35年(1960年)
847, 274人

昭和60年(1985年)
834, 889人

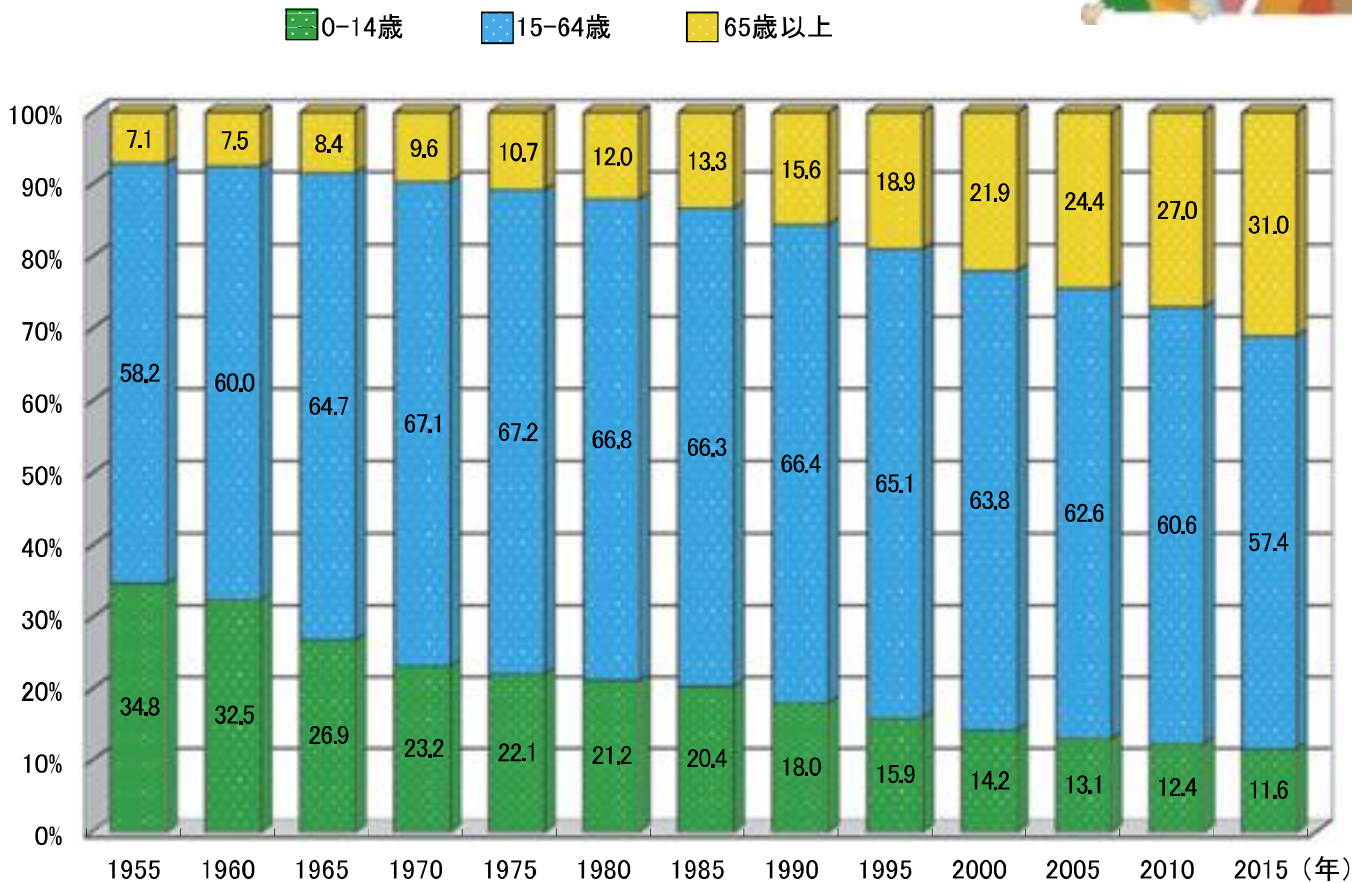
平成27年(2015年)
755, 733人



資料: 県統計戦略課

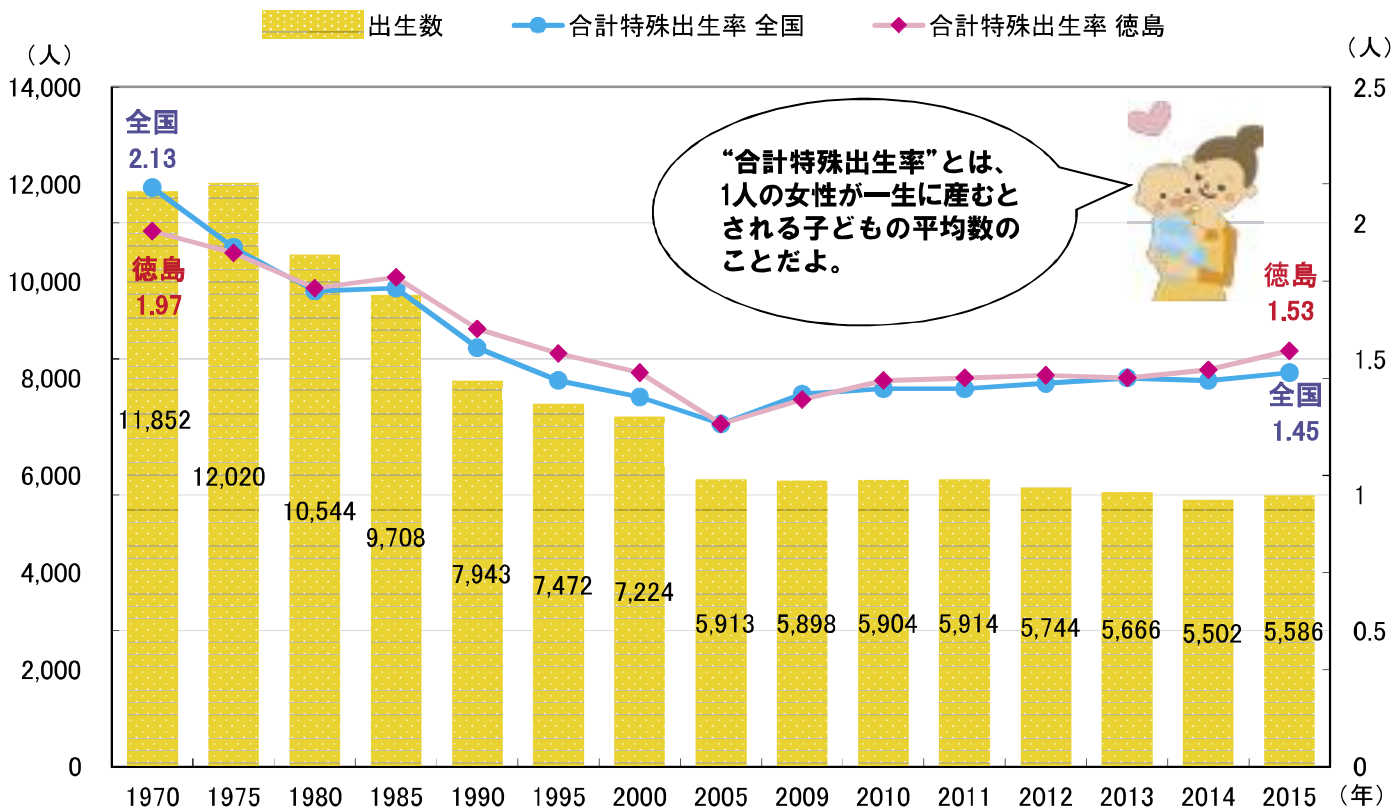


図8 徳島県の年齢3区分別人口割合の推移



資料: 総務省「国勢調査」

図9 出生数(徳島県)と合計特殊出生率(全国及び徳島県)の推移



資料: 厚生労働省「人口動態調査」